

**Aconsegueix el  
Millor  
Finançament  
per al teu negoci**

## Missió

Barcelona Activa vol contribuir a la millora de la qualitat de vida de les persones promovent la competitivitat econòmica de la ciutat i el reequilibri dels territoris, a través del foment de l'ocupació de qualitat, l'impuls a l'emprenedoria i el suport a un teixit empresarial plural, divers i sostenible, des d'una perspectiva econòmica, social i ambiental.

## Visió

Les accions de l'entitat es regeixen per la voluntat de fer de Barcelona una ciutat de referència internacional per treballar, emprendre i viure amb valors socials i ambientals.

## Valors

L'activitat de Barcelona Activa es desenvolupa al voltant d'aquests 4 valors:

**1. Igualtat  
d'oportunitats i  
progrés social**



**2. Cooperació  
dins  
l'organització i  
amb altres**



**3. Economia al  
servei de les  
persones: social i  
sostenible**



**4. Esperit de servei  
públic i ètica  
professional  
i personal**



## Què fem?



**Acompanyem les persones que cerquen feina durant tot el procés**

[barcelonactiva.cat/treball](https://barcelonactiva.cat/treball)



**Donem suport a les persones emprenedores per fer realitat la seva idea de negoci**

[barcelonactiva.cat/emprenedoria](https://barcelonactiva.cat/emprenedoria)



**Ajudem les empreses i organitzacions a impulsar la seva activitat**

[barcelonactiva.cat/empreses](https://barcelonactiva.cat/empreses)



**Oferim formació a les persones que cerquen feina, emprenedores i professionals**

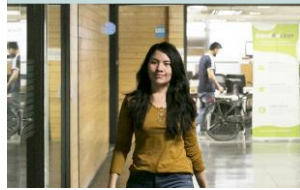
[barcelonactiva.cat/formacio](https://barcelonactiva.cat/formacio)

**PROXIMITAT, INNOVACIÓ I IGUALTAT**





### Seu Central de Barcelona Activa



### Incubadora Glòries

Acull empreses de nova creació



### Les Corts Activa

L'espai de referència per a la promoció econòmica i l'ocupació a Les Corts



### Porta22

2.000 m<sup>2</sup> per a l'ocupació i la carrera professional



### Incubadora Almogàvers

Incubadora publicoprivada per a empreses innovadores



### Oficina d'Atenció a les Empreses

L'espai de referència per a les empreses i pimes de Barcelona



### El Convent

Centre referent en ocupació per a joves a Ciutat Vella



### Incubadora MediaTIC

Allotja empreses d'alt impacte tecnològic



### Parc Tecnològic

Clúster d'innovació i capacitació tecnològica al nord de la ciutat



### InnoBA Ca n'Andalet

Centre per a la Innovació socioeconòmica a Horta-Guinardó



### Nou Barris Activa

L'espai de referència per a la promoció econòmica i l'ocupació a Nou Barris



### Cibernàrium 22@

Centre de capacitació tecnològica i IT Academy



### Centre per a la Iniciativa Emprenedora Glòries

L'equipament per emprendre a la ciutat



### Sant Andreu Activa

L'espai de referència per a la promoció econòmica i l'ocupació a Sant Andreu



### Cibernàrium Nou Barris

Centre de formació digital d'iniciació ubicat al Parc Tecnològic

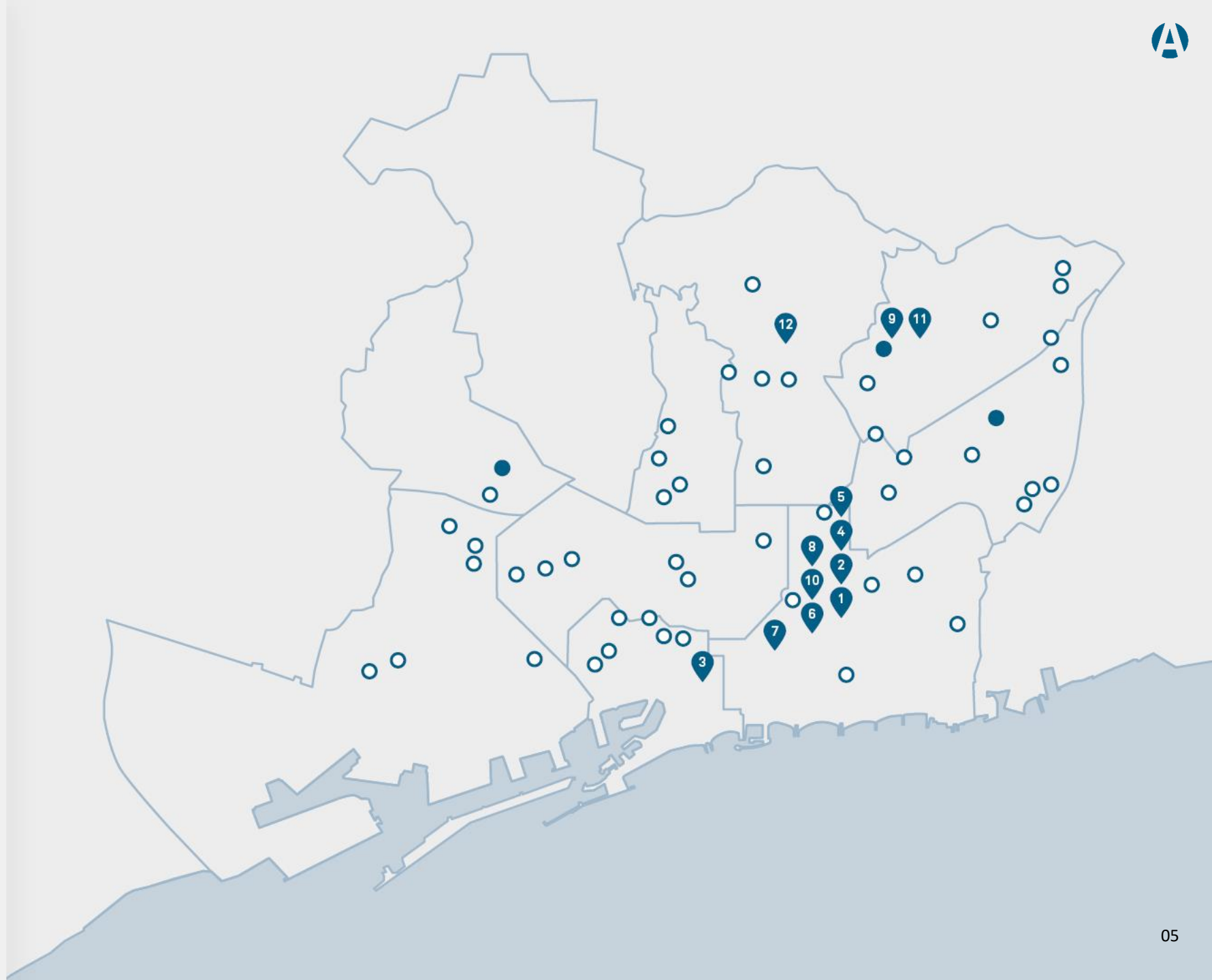
## Equipaments de Barcelona Activa

- 1 Seu Central Barcelona Activa
- 2 Porta22
- 3 El Convent
- 4 Centre per a la Iniciativa Emprenedora Glòries
- 5 Incubadora Glòries
- 6 Incubadora MediaTIC
- 7 Incubadora Almogàvers
- 8 Cibernàrium 22@
- 9 Cibernàrium Nou Barris
- 10 Oficina d'Atenció a les Empreses
- 11 Parc Tecnològic
- 12 InnoBA Ca n'Andalet

○ Altres punts d'atenció a la ciutat

## Espais Activa a la ciutat

- Nou Barris Activa
- Sant Andreu Activa
- Les Corts Activa

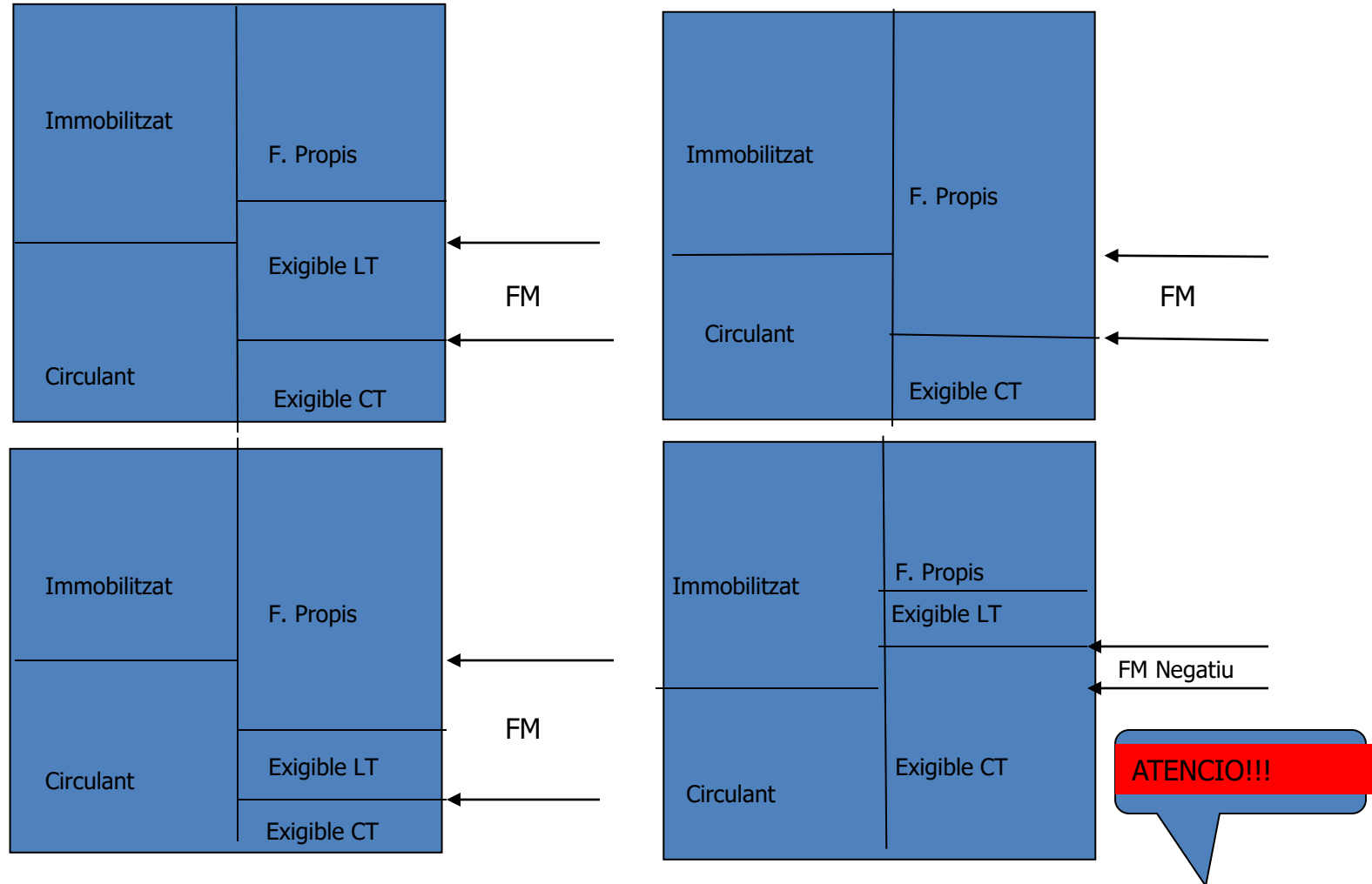


# Objectius del Taller

1. Cóm decidir una determinada ESTRUCTURA DE FINANÇAMENT. CASH MANAGEMENT vers GESTIÓ DE TRESORERIA
2. SABER distingir entre Finançament de CIRCULANT (Curt Termini) i finançament de NOVES INVERSIONS i/o NECESSITATS DE CAPITALITZACIÓ (Llarg Termini)
3. Conèixer i entendre els principals Productes NO BANCARIS i Productes BANCARIS
4. Conèixer l'abast de tots els AJUTS i SUBVENCIONS accessibles per a autònoms, microempreses i pimes i on trobar-los

# Estructura de Finançament

## Exemples FM



# Cash Management vers Gestió de Tresoreria

- El **concepte de cash management** fa referència al conjunt de mesures organitzatives i estratègiques que afecten als fluxos monetaris i als resultats d'una companyia en matèria financera. Bàsicament aborda la optimització de les despeses i ingressos referents a la col·locació d'excedents i a la obtenció de fons aliens, reduint al màxim els riscos i proporcionant a la organització un correcte grau de liquidesa i endeutament.
- Per tant, el **cash management en la empresa** s'ocupa de la gestió dels [recursos financers](#) que te la companyia, pagament i negociació amb les entitats financeres i en la operativitat de les funcions bàsiques de la empresa de cobrament.
- El **concepte de cash management** va mes enllà de la **gestió de tresoreria**. Aquest terme es defineix como la gestió de la liquidesa immediata, present en caixa o en comptes amb entitats financeres.



# Finançaments



- **Per a Circulant:**  
L'empresa compra, ven, paga i cobra
- **Per a Inversió:**  
L'empresa emprèn nous projectes
- **Per a Capitalització:**  
L'empresa necessita aportacions de capital per créixer

# Finançaments



- **Per a Circulant:**  
per cobrir necessitats de finançament fins a 12 mesos
- **Per a Inversió:**  
per finançaments superiors a 12 mesos
- **Per a Capitalització:**  
per augmentar el capital (els fons propis)

# Finançaments

- **Errors freqüents a l'hora del finançament**
- **Utilitzar instruments de finançament a curt termini (per circulat) quan es fan noves inversions**
- **Utilitzar tresoreria per destinar-la a les noves inversions**
- **Descompensar el termini del finançament versus la vida útil de les noves inversions**



# Finançaments

## Productes de circulat

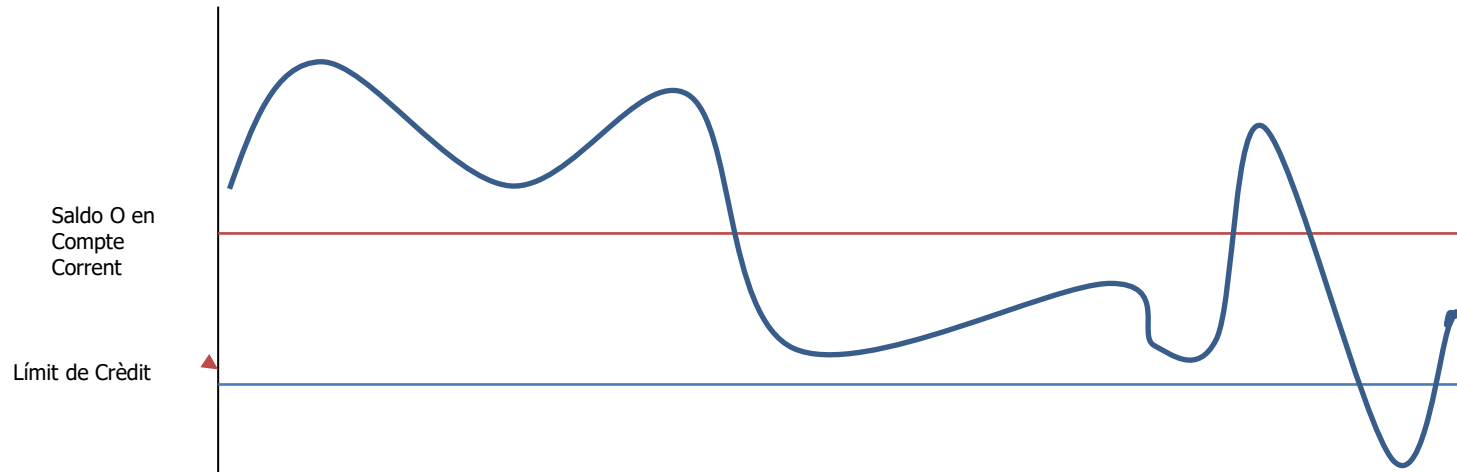
- **Pòlissa de Crèdit**
- **Avançament de Factures i Descompte de Pagarés**
- **Factoring**
- **Factoring a proveïdors (confirming)**
- **Avals**
- **Crèdit Documentari d'Importació**
- **Finançament d'importacions**
- **Finançament d'exportacions**
- **Préstec de Campanya**
- **Préstecs ICO**
- **Préstecs ICF**



# Finançament de Circulant

## Pòlissa de Crèdit

Consisteix en disposició fins un import determinat del compte corrent bancari en descobert per normalment 12 mesos



Tipus interès: fix o variable (liquidacions mensuals o trimestrals)

Comissions: apertura / no utilització

INTERESSOS ES PAGUEN PER LA DISPOSICIÓ / COM. NO UTILITZACIO ES PAGA PER LA PART NO DISPOSSADA. EXCEDIT, SI S'AUTORITZA, ES PAGA A TIPUS D'INTERES

'DISUASORI'

# Finançament de Circulant

## Avançament de Factures i Descompte d'Efectes/Pagarés



Anticipar els diners en la data de lliurament fins a la data de cobrament o venciment del crèdit comercial o pagaré, descomptant els interessos i comissions pactats

Càlcul interessos

Principal X tipus d'interès X nombre de Dies

---

360 (o 365)

Tipus interès: fix (usualment)

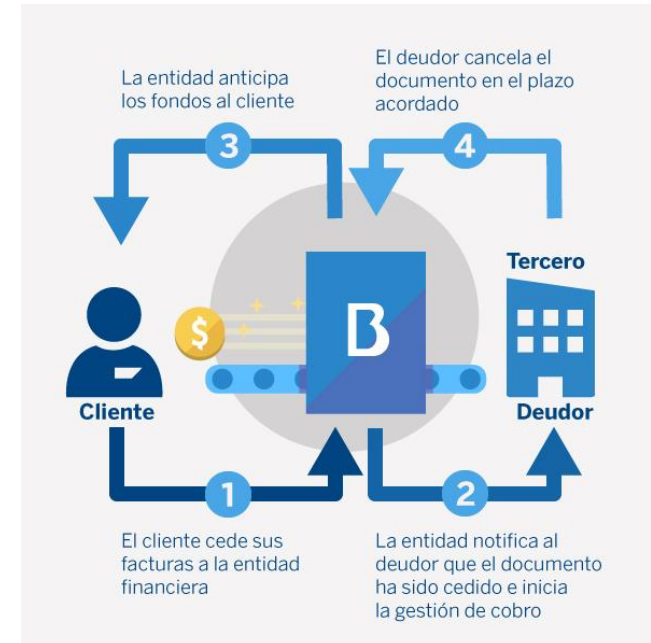
Comissions: avançament / impagat

# Finançament de Circulant

## Factoring (amb i sense recurs)

Factoring: el propietari del crèdit comercial, o 'Cedent', el cedeix en gestió al 'Factor' per al seu cobrament.

- Es **AMB RECURS**: el Factor el pren '**SENSE RISC**', es a dir que si decideix anticipar o descomptar l'import del crèdit comercial, en cas d'impagament del deutor el retorna al CEDENT
- Es **SENSE RECURS**: el Factor el pren **assumint el RISC d'impagament** (normalment reservant un 15% del principal per 'disputa comercial'), i per tant el principal 'net' que anticipa o descompta es al SEU PROPI RISC, es a dir '**COMPRA EL RISC COMERCIAL**'. En aquesta modalitat, usualment el Factor 'classifica' els deutors i els pot acceptar o denegar en funció del seu anàlisi



**Funcionament de l'avançament = Avançament de Factures**



# Finançament de Circulant

## Confirming



### També nomenat Factoring a Proveïdors, o Pagament confirmat a Proveïdors

Es un servei de confirmació de pagaments, on qui presta el servei (Banc) confirma que te ordre de pagar al Proveïdor P la factura X al venciment Y del seu Client Z.

Normalment el Banc ofereix l'avançament dels diners, amb la deducció dels interessos i comissions corresponents.

**Funcionament de l'avançament = Avançament de Factures**





# Finançament de Circulant

## Avals Bancaris i Avals SGR – AVALIS

**Avals bancaris:** el Banc garanteix al Client front un tercer per un import de pagament a una data definida, o indefinida (normalment Organismes Públics)



**Avals SGR-AVALIS:** aquestes garanties son per demanar préstecs bancaris.

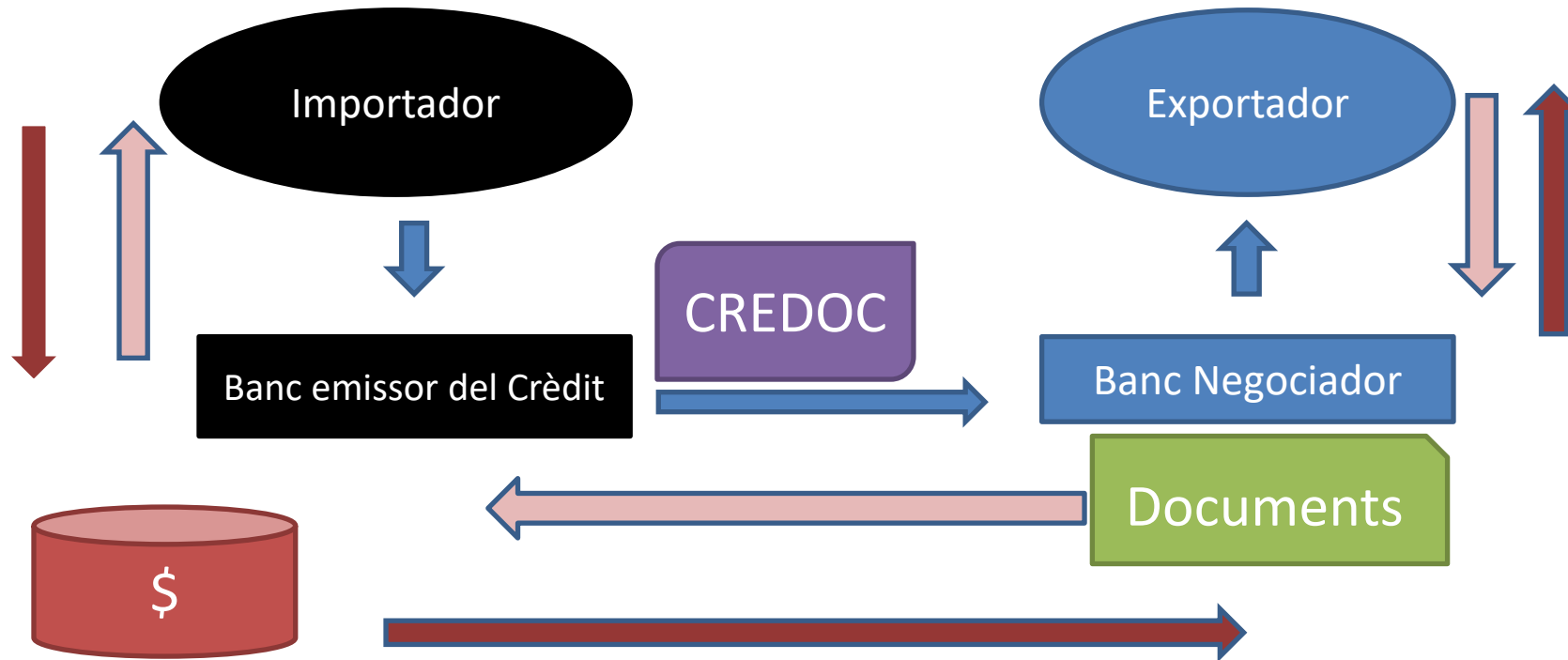
Les SGR fan que el sol·licitant sigui soci per un import modest. Hi ha els socis PROTECTORS, que solen ser Entitats Públiques (Generalitat, Ajuntament de Barcelona, Entitats Financeres, Associacions Empresariales, Cambres de Comerç)

Comissions: Inicial o d'apertura - Trimestral

# Finançament de Circulant

## Crèdits Documentaris d'Importació o Cartes de Crèdit (LC)

Esquema similar al dels Avals, on el que importa son els documents



# Finançament de Circulant

## Crèdits Documentaris d'Importació

### Comissions

Importador

- Apertura
- Negociació
- Revisió de Documents
- Pagament

Banc emissor del Crèdit

CREDOC

Exportador

- Avís
- Negociació
- Confirmació
- Cobrament

Banc Negociador

# Finançament de Circulant

## Finançament d'Importacions

A la data fixada de pagament de la importació, el Banc fa el pagament (transferència internacional) en la divisa corresponent i simultàniament finança al Client el dit pagament en la divisa local i al tipus d'interès acordat més comissions fins un termini que usualment son 90 o 120 dies



**Funcionament del  
finançament**

=

**Avançament de  
Factures**



# Finançament de Circulant

## Finançament d'Exportacions

Es l'equivalent a l'avançament de factures, però en aquest cas es tracta de factures per exportacions. Normalment son pagades pel Client Internacional via transferència bancària a una data acordada.

L'avançament finança des de la data de cessió de la factura fins al venciment fixat pel pagament.



**Funcionament  
del  
finançament  
=  
Avançament de  
Factures**



# Finançament de Circulant

## Préstecs de Campanya (Working Capital Loan)

- Son préstecs normalment a 12 mesos o termini inferior, amb pagament d'interessos mensual o trimestral, i pagament del principal al venciment.
- Tenen sentit si les necessitats de circulant son molt concentrades a l'inici de campanya.
- Si no es així, es millor negociar una pòlissa de crèdit

Tipus interès: fix o variable

Durada: 12 mesos o inferior

Comissions: apertura / cancel·lació anticipada



# Finançament de Circulant

## Préstecs ICO (CIRCULANT) 1

Dins de la Línia ICO Empreses i Emprenedors per Circulant, que es combina amb la der Llarg Termini amb un màxim global per Peticionari i Any de 12,5 milions de EUR.

Es poden finançar despeses corrents, nòmines, pagaments a proveïdors, compra de mercaderies, etc.



Instituto de Crédito Oficial

El Banc finança i l'ICO aporta els fons

### **Amortització i carència:**

- De 1 i fins a 6 anys, amb 0 ó 1 any de carència de principal
- De 7 fins a 9 anys, amb 0, 1 ó 2 anys de carència
- De 10, 12, 15 i 20 anys, amb 0, 1, 2 i fins a 3 anys de carència

### **Tipus d'interès del préstec:**

- . Pot ser fix o variable
- Per operacions de termini fins a 1 any: tipus fix o variable fins a TAE 2,30%
- Per operacions a termini de 2, 3 o 4 anys; tipus fix o variable fins a TAE 4,00%
- Per operacions a termini igual o superior a 5 anys, tipus fix o variable fins a TAE 4,30%

# Finançament de Circulant

## Préstecs ICO (CIRCULANT) 2

Garanties: les que sol·liciti el Banc que concedeix el préstec. ICO cedeix els fons. Si l'operació rep aval de la SGR / AVALIS, no calen altres garanties

Aquest finançament es compatible amb ajuts rebuts de les CCAA i/o altres Organismes Públics



Comissions:

- Apertura: el Banc podrà aplicar la que consideri però tenint present que entre comissions i tipus d'interès no podrà superar el TAE indicat per cada termini
- Cancel·lació anticipada: 1% si es a tipus d'interès fix, i del 0,8% si es a tipus variable i mínima del 0,05%, en funció de a vida residual del préstec a la data de cancel·lació

Modalitat: a més de préstec (amb amortització mensual), es pot fer en Leasing, Renting o Línia de Crèdit.



# Finançament de Circulant

## Préstecs ICF – AVALIS (CIRCULANT) 1

<http://www.icf.cat/ca/inici/index.html>

Diversitat de línies:

- Liquidesa Covid-19
- Finançament per Pimes i Empreses
- Finançament per Sectors
- Préstecs i avals per:
  - \* Finalitat
  - \* per a Pimes
  - \* Pel Sector Industria i Turisme
  - \* Pel Sector Social
  - \* Pel Sector Agrícola
- Cofinançament bancari



**Institut Català  
de Finances**

# Finançament de Circulant

## Préstecs ICF – AVALIS (CIRCULANT) 2

### ICF Crèdit - Circulant

Préstecs per finançar **despeses i necessitats corrents de l'empresa i/o entitat. Estudis de mercat, d'innovació o d'altre tipus; accions de promoció comercial, comunicació i assistència a fires; despeses de personal i formació; o pel finançament habitual de circulant (vendes, estocs i tresoreria en general).**

Es valoraran especialment projectes que millorin la posició competitiva de l'empresa, i que impulsin el creixement i la contractació laboral. Inclou la possibilitat de cofinançar amb una altre entitat financera, amb iguals condicions i garanties.

#### Condicions financeres

**Import:** mínim de 250.000€ i màxim de 10.000.000€.

**Tipus d'interès:** referenciat a l'Euríbor, més un diferencial a determinar.

**Termini:** entre 1 i 5 anys, i fins a 1 any de carència inclòs.

**Comissions:** a determinar segons projecte i termini.

**Garanties:** a determinar s/el projecte. Per alguns casos, el finançament podrà comptar amb l'aval d'[Avalis de Catalunya](#).



**Institut Català  
de Finances**

# Finançament de Circulant

## Préstecs ICF – AVALIS (CIRCULANT) 3

### ICF Eurocrèdit

Préstecs per a petites i mitjanes empreses que vulguin finançar inversions o necessitats de circulant per créixer, obrir nous mercats, fer nous desenvolupaments o enfortir les activitats de l'empresa.

Les operacions aprovades a través d'aquesta línia compten amb unes condicions preferents gràcies al cofinançament del Fons Europeu de Desenvolupament Regional (FEDER) de la Unió Europea, en el marc del [Programa operatiu 2014-2020](#), que té l'objectiu d'invertir en creixement i ocupació.

### Condicions financeres

#### Préstecs a curt termini

**Import:** de 100.000€ a 2.000.000€. Es finançarà fins al 70% del projecte.

**Termini:** de 2 a 5 anys, amb fins 1 any de carència inclòs.

**Tipus d'interès:** EURIBOR a 12 mesos més un diferencial a partir del 0,95%.

**Comissions:** d'obertura màxim del 0,25% del nominal del préstec.

**Garanties:** a determinar en funció del projecte.



Institut Català  
de Finances

# Finançament de Circulant

## Préstecs ICF – AVALIS (CIRCULANT) 4

### ICF - Avalis (per a pimes i autònoms)

Préstec amb garantia d'[Avalis de Catalunya](#) per a les pimes catalanes i autònoms que realitzin inversions **o per a necessitats de circulant**, pel 100% del capital més 90 dies d'interessos ordinaris.

Avalis serà l'interlocutor tant per a les gestions com en cas de formalització.



Institut Català  
de Finances

### Condicions financeres

**Import:** entre 25.000€ i 250.000€.

**Termini:** **Per circulant, fins a 5 anys, amb possibilitat de carència de fins a 1 any inclòs.**

**Per a inversió, fins a 10 anys, amb possibilitat de carència de fins a 2 anys inclosos.**

### Tipus d'interès:

EURIBOR a 12 mesos més un diferencial màxim del 3,45% per imports inferiors a 100.000€.

EURIBOR a 12 mesos més un diferencial del 3,10% per imports superiors a 100.000€.

Per part d'ICF, EURIBOR a 12 mesos més un diferencial de l'1,50% (liquidacions mensuals); per part d'Avalis, Comissió de Risc Anual Anticipada d'entre l'1,60% i l'1,95%.

**Comissions:** sense comissió d'obertura ni d'estudi; per cancel·lació anticipada, del 0,25% per entitat.

# Finançament de Circulant

## Préstecs ICF – AVALIS (CIRCULANT) 5

### ICF - Avalis creixement

Préstec amb garantia d'[Avalis de Catalunya](#) (pel 100% del capital més 90 dies d'interessos ordinaris) per a les pimes catalanes en creixement (tant orgànic com inorgànic) que realitzin inversions i/o **per a necessitats de circulant**. Avalis serà l'interlocutor tant per a les gestions com en cas de formalització.

### Condicions financeres

**Import:** entre 250.000€ i 500.000€.

**Termini:** **Per circulant, fins a 5 anys, amb possibilitat de carència de fins a 1 any inclòs al termini.** Per a inversió, fins a 10 anys, amb possibilitat de carència de fins a 2 anys inclosos al termini.

### Tipus d'interès:

EURIBOR a 12 mesos més un diferencial màxim del 2,90%. Per part d'ICF, EURIBOR a 12 mesos més un diferencial màxim de l'1,40% (liquidacions mensuals); per part d'Avalis, comissió de risc anual anticipada màxima de l'1,50%.

**Comissions:** sense comissió d'obertura i d'estudi; per cancel·lació anticipada, del 0,25% per entitat.



Institut Català  
de Finances

# Productes per Noves Inversions

- **Préstec (sense o amb garantia)**
- **Emissió de Bons / Pagarés / Deute Subordinat**
- **Leasing**
- **Renting**
- **Préstecs ICO**
- **Préstecs BEI**
- **Préstecs ICF Avalis**
- **Préstecs CDTI**
- **Préstecs participatius ENISA**
- **Préstecs participatius COFIDES**
- **Préstecs participatius ICF**



# Finançament de Noves Inversions

## Préstec **SENSE** o **AMB GARANTIA** (Garantia Personal, Subordinació de Fluxos, Hipoteca, Pignoració de determinats Actius)

- **Producte tradicional de finançament**. Pot ser d'un sol lliurament o de diversos durant un determinat període pactat.
- Pot ser **atorgat per un banc o per un tercer** (empresa o individu)
- Es pot amortitzar en pagaments amb interessos inclosos (amortització 'francesa')
- O es pot amortitzar en pagaments lineals iguals i a banda la liquidació d'interessos (amortització 'anglesa'), més adient per les operacions SWAP.
- Pot contemplar carència d'amortització de capital (normalment de 1 a 3 anys, en funció de durada total)
- Pot ser **SENSE** o **AMB GARANTIES**: les capacitats financeres del deutor i la durada del préstec determinen que el prestador li demani una o unes garanties determinades al deutor o prestatari.



# Finançament de Noves Inversions

## Emissió de: Bons / Pagarés / Deute Subordinat



- Els **bons i obligacions** son títols que representen una part d'un deute, a favor del seu tenidor, i emesa per una entitat o empresa per al finançament d'un projecte. Els títols de renda fixa privada son emesos per empreses privades. A Espanya, quan aquests títols s'emeten a menys de cinc anys es denominen *bons* i quan s'emeten a termini superior, *obligacions*. El termini de reemborsament es la única diferència entre un bon i una obligació. En altres països, el terme "bon" es genèric per a tot
- Algunes **empreses** poden utilitzar el **pagaré** com producte de finançament (o d'inversió pel seu tenidor); se emet una quantitat determinada de **pagarés** a un preu nominal fixat, amb un determinat venciment i amb una rendibilitat pactada.
- El **deute subordinat** es un bon idèntic als bons simples, però la diferència està en la seva "prelació de cobrament", ja que, en cas de liquidació, el cobrament de aquests bons per part dels seus tenidors està "subordinat" a que la resta de creditors comuns hagi cobrat el seu deute.



# Finançament de Noves Inversions

## Emissió de Bons o Pagarés (EL MARF, Mercat Alternatiu de Renda Fixa)

- **El Mercat Alternatiu de Renda Fixa (MARF)** es configura com una iniciativa per a canalitzar recursos financers a un gran nombre d'empreses solvents que poden trobar en aquest mercat una via per obtenir finançament mitjançant la emissió de títols de Renda Fixa.
- El MARF adopta l'estructura jurídica de Sistema Multilateral de Negociació (SMN) el que el converteix en un mercat alternatiu, no oficial, similar als que existeixen en alguns països europeus del nostre entorn.
- Per això, els requisits d'accés a aquest mercat són més flexibles que els existents en els mercats oficials regulats i permeten una major agilitat en la tramitació de les emissions. D'aquesta forma, les empreses que acudeixen al MARF podran beneficiar-se d'una simplificació dels tràmits i un menor cost.
- Tal como estableix el seu Reglament, aprovat per la Comisión Nacional de Mercado de Valores (CNMV), el MARF està dirigit per AIAF Mercado de Renda Fija, S.A.U.
- El MARF s'adreça principalment a inversors institucionals, espanyoles i estrangers que volen diversificar les seves carteres amb valors de renda fixa de companyies de mitjana dimensió, habitualment no cotitzades i amb bones perspectives de negoci.



# Finançament de Noves Inversions

## Leasing (cas particular: Leasing Immobiliari)

- **Tècnicament** es un **lloguer d'un actiu de tipus fix**: nau, vehicle, maquinària, etc.
- **En la pràctica es un finançament a llarg termini**, en el qual si es paga la darrera quota de 'lloguer' (a vegades significativament mes gran que les altres) que s'anomena **OPCIO DE COMPRA**, el 'llogater' en pagar-la formalitza la compra del bé i aleshores passa a la seva propietat.
- Implica una figura (normalment un banc o una societat de Leasing) que compra el 100% del bé subjecte del Leasing, i qui en pagar-se la dita opció de compra cedeix la propietat al llogater. Si no es paga l'opció de compra, el contracte finalitza i el bé continua sent propietat del banc o societat de Leasing.
- El càlcul de lloguer del bé es fa (generalment) sobre l'esquema d'un préstec amb amortització francesa (comprentent capital i interessos).
- El llogater es fa càrrec de les assegurances, reparacions i manteniment del be objecte de Leasing
- La 'quota' o lloguer a més del dit al paràgraf anterior, incorpora IVA
- **Aquest tipus de finançament pot ser del 100% del bé, llevat dels casos de bens immobles (naus industrials) en quin cas previsiblement la primera quota o quota 'zero' de Leasing sigui del 20% del preu de la dita inversió.**

# Finançament de Noves Inversions

## Renting

- El Renting es un contracte de lloguer d'un be en el que una de les parts (arrendador) es compromet a cedir el referit be a canvi de que l'altra part (arrendatari) li pagui una quota periòdica (**all-in** + IVA)
- Es tracta d'un contracte de lloguer que te una sèrie de característiques particulars que el fan diferenciar-se del leasing o d'altres contractes de lloguer.
- La diferència principal entre el renting i el leasing es que el renting pot ser utilitzat com recurs per part de particulars i no només per empreses o autònoms.
- L'altra diferència important entre ambdós models es que el renting no permet la possibilitat d'adquisició a la fi del contracte (avui, però, si en el cas dels automòbils 'over the counter'), es dir, el titular no podrà arribar a ser propietari del be como sí succeeix en el leasing.
- Encara que el Renting es fa servir per automòbils i equipament informàtic, aquesta fórmula no es exclusiva. Hi ha renting de bous sementals per millora de algunes races vacunes.



# Finançament de Noves Inversions

## Préstecs ICO 1

Dins de la Línia ICO Empreses i Emprenedors que es combina amb la de Circulant, tenim la de **Llarg Termini amb un màxim global per Peticionari i Any de 12,5 milions de EUR.**

Es poden finançar **projectes d'inversió, necessitats tecnològiques, adquisició d'actius de primera i segona mà, vehicles industrials i turismes, adequació d'instal·lacions, adquisició d'empreses, rehabilitació d'edificis**



Amortització i carència:

- De 1 i fins a 6 anys, amb 0 ó 1 any de carència de principal
- De 7 fins a 9 anys, amb 0, 1 ó 2 anys de carència
- De 10, 12, 15 i 20 anys, amb 0, 1, 2 i fins a 3 anys de carència

Tipus d'interès del préstec:

- . Pot ser fix o variable
- Per operacions de termini fins a 1 any: tipus fix o variable fins a TAE 2,30%
- Per operacions a termini de 2, 3 o 4 anys; tipus fix o variable fins a TAE 4,00%
- Per operacions a termini igual o superior a 5 anys, tipus fix o variable fins a TAE 4,30%

# Finançament de Noves Inversions

## Préstecs ICO 2

Garanties: les que sol·liciti el Banc que concedeix el préstec. ICO cedeix els fons. Si l'operació rep aval de la SGR / AVALIS, no calen altres garanties

Aquest finançament es compatible amb ajuts rebuts de les CCAA i/o altres Organismes Públics



Comissions:

- Apertura: el Banc podrà aplicar la que consideri però tenint present que entre comissions i tipus d'interès no podrà superar el TAE indicat per cada termini
- Cancel·lació anticipada: 1% si es a tipus d'interès fix, i del 0,8% si es a tipus variable i mínima del 0,05%, en funció de a vida residual del préstec a la data de cancel·lació

Modalitat: a més de préstec (amb amortització mensual), es pot fer en Leasing, Renting o Línia de Crèdit.

# Finançament de Noves Inversions

## Préstecs BEI 1



### **Beneficiaris:**

Autònoms, Pimes (fins a 249 treballadors) i MIDCAPs (entre 250 i 3000 treballadors)

### **Inversions a finançar:**

Projectes situats en tot el territori de la Unió Europea com son:

- Adquisició d'actius materials, a excepció dels terrenys (com a norma general).
- Necessitades de Capital circulant.
- Inversions en actius immaterials.(Costos de desenvolupament, despeses de I+D, creació de xarxes de distribució...)

Es prestarà especial atenció als projectes que col·laboren a:

- La protecció del Medi Ambient i la Eficiència de Recursos Naturals.
- Les Energies Renovables i Eficiència de Recursos.

# Finançament de Noves Inversions

## Préstecs BEI 2



**Condiciones financieras:**

**Modalitat finançament:**

\* Leasing \* Préstec \* Renting

**Inversió màxima:** Projectes des de 3,000€ fins a 25 MM€: Finançament fins al 100%, màxim fons BEI 12,5 MM€.

**Termini d'amortització:** De 2 a 15 anys, en funció de la modalitat escollida i amb la possibilitat de carència de principal.

**Tipus d'interès: condicions preferents a determinar,** els prestataris es veuen beneficiats amb una reducció d'un 0.25% en el tipus d'interès, bonificat pel BEI.

**Implementació: en conveni amb la majoria de Bancs**

# Finançament de Noves Inversions

## Préstecs ICF – AVALIS

<http://www.icf.cat/ca/inici/index.html>

ICF Turisme

ICF Pime i Industria

ICF Avalis Verd

ICF Industria 4.0

ICF Eurocrèdit

ICF Avalis (Pimes i Autònoms)

ICF Avalis Creixement



Institut Català  
de Finances



# Finançament de Noves Inversions

## Préstecs CDTI

### AJUTS a la I+D+I

El CDTI està consignat como agent gestor dels ajuts de la Administración General del Estado per a la I+D+I empresarial. El CDTI gestiona, amb fons propis i procedents de les institucions europees ([Fons Estructurals i d'Inversió](#), i del [BEI](#)), aquests programes d'ajut:

- Ajut parcialment reemborsable: préstec a llarg termini a tipus d'interès fix per sota de mercat amb una part que no ha de retornar-se.
- Subvenció: ajut a fons perdut.
- Capital risc: capitalització de la empresa per a fomentar el seu creixement.

	Investigación y desarrollo	Innovación	Nuevas empresas	Pymes y midcaps
Ayuda parcialmente reembolsable  ( <a href="#">Medidas excepcionales COVID-19</a> )	<a href="#">CIEN</a>  <a href="#">Proyectos de I+D</a>  <a href="#">Proyectos Transferencia Cervera</a>	<a href="#">Línea Innovación</a>  <a href="#">Línea Expansión</a>  <a href="#">Proyectos FEMP</a>		
Subvención	<a href="#">Subvenciones COVID-19</a>  <a href="#">Misiones Ciencia e Innovación</a>  <a href="#">FEDER Interconecta</a>  <a href="#">Innoglobal</a>  <a href="#">Ayudas Cervera para Centros Tecnológicos</a>  <a href="#">CDTI-Eurostars</a>  <a href="#">CDTI-Era-Net</a>	<a href="#">Subvenciones COVID-19</a>	<a href="#">Ayudas Neotec</a>	
Capital riesgo			<a href="#">Invierte</a>	<a href="#">Invierte</a>



# Finançament de Noves Inversions

## Préstecs CDTI

### Programes de I+D+I finançats per tercers

A més dels ajuts que concedeix, el CDTI actua com facilitador per a les entitats espanyoles que vulguin accedir als ajuts de programes internacionals de cooperació tecnològica com el Programa Marc de I+D+I de la Unió Europea o en licitacions tecnològiques de programes espacials o de grans instal·lacions científiques.

- [Programa Marco de I+D+I de la Unión Europea.](#)
- [Licitaciones de grandes instalaciones científicas.](#)
- [Agencia Espacial Europea \(ESA\)](#)
- [Programas espaciales.](#)



# Finançament de Noves Inversions

## Préstecs Participatius ENISA - 1

### Jóvenes emprendedores

Adreçat a pimes (i startups) de recent constitució creades por joves para abordar les inversions que precisa el projecte empresarial en fase inicial.

### Requisits

- La companyia ha d'haver estat constituïda, com màxim, durant els 24 meses anteriors a la sol·licitud.
- La majoria del capital ha d'estar en mans de persones físiques d'edat no superior a 40 anys.
- Els socis han d'aportar, via capital o a través de fons propis, al menys un 50 % del préstec.

### Condicions

25.000 € > Import mínim

7 anys > Venciment màxim



75.000 € > Import màxim

5 anys > Carència màxima

# Finançament de Noves Inversions

## Préstecs Participatius ENISA - 2

### Emprendedores

Adreçat a donar suport a les primeres fases de vida de pimes promogudes per emprenedors, sense límit d'edat.

### Requisits

- La companyia ha d'haver estat constituïda, com a màxim, durant els 24 mesos anteriors a la sol·licitud.
- Els fons propis han de ser, com a mínim, equivalents a la quantia del préstec.
- Cofinançament de les necessitats financeres associades al projecte empresarial.

### Condicions

25.000 € > Import mínim

7 anys > Venciment màxim



300.000 € > Import màxim

5 anys > Carència màxima

# Finançament de Noves Inversions

## Préstecs Participatius ENISA - 3

### Crecimiento

Adreçat a donar suport als projectes empresarials de companyies interessades en expandir el seu negoci o aconseguir una millora competitiva.

### Requisits

- Els fons propis han de ser, com a mínim, equivalents a la quantia del préstec.
- Cofinançament de les necessitats financeres associades al projecte empresarial.
- Per a préstecs aprovats per import superior a 300 000 € cal tenir auditats externament els estats financers del darrer exercici tancat.

### Condicions

25.000 € > Import mínim

9 anys > Venciment màxim



1.500.000 € > Import màxim

7 anys > Carència màxima

# Necessitats de Capitalització

- **Préstecs Participatius COFIDES**
- **Préstecs Participatius ICF**
- **Societats de Capital Risc / Venture Capital**
- **Capital Risc – Caixa Capital Risc**
- **Dayone – Caixabank**
- **BStartups**
- **Capital Risc – ICF Préstecs i Avals**
- **Capital Risc – Business Angels**
- **Plataformes Fintech**
- **Family Office**



# Necessitats de Capitalització

## Préstecs Participatius COFIDES

COFIDES pot finançar amb els seus [recursos propis](#) projectes d'inversió privats i viables que es portin a terme en països emergents o en desenvolupament en els quals hi hagi interès espanyol. A més, com entitat gestora dels fons estatals [FIEX](#) i [FONPYME](#), COFIDES pot finançar projectes d'inversió en qualsevol país del món



COFIDES es una entitat acreditada per a gestionar el pressupost de la UE de cooperació al desenvolupament de forma indirecta. Això permet a COFIDES [cofinançar projectes amb la UE en el marc del \*blending\*](#). Així mateix, COFIDES es troba en fase de acreditació davant del [Fons Verd per el Clima](#) (GCF), òrgan de la Convenció Marc de Nacions Unides sobre el Canvi Climàtic que finança projectes de mitigació i adaptació al canvi climàtic en països en desenvolupament

# Necessitats de Capitalització

## Préstecs Participatius ICF

### IFEM innovació: coinversió amb inversors privats

Finançament juntament amb inversors privats en forma de préstec participatiu per a empreses en fases inicials o en les primeres etapes de creixement. L'ICF gestiona la coinversió amb inversors privats a través d'IFEM. Coinversió amb Business Angels

### Condicions financeres

**Tipus d'operació:** préstec participatiu. IFEM podrà destinar una part de l'import formalitzat (fins a un màxim del 15% o 20.000€) per invertir en el capital de l'empresa.

**Import:** amb caràcter general, **entre 50.000€ i 200.000€ per projecte**. La inversió màxima per part d'IFEM no pot superar la suma de les aportacions en capital dels inversors privats.

Amb l'objectiu d'acompanyar les empreses en següents rondes de finançament, IFEM podrà augmentar l'import invertit (follow-on) fins a 200.000€ addicionals amb les mateixes condicions.

**Finalitat:** finançament del pla de negoci que es faci constar com a objecte de la seva sol·licitud.

**Termini:** fins a 5 anys amb fins a 2 anys de carència inclosos.

**Interès:** **fix** referenciat a l'Euríbor a 12 mesos més un interès del 5%, **variable:** a determinar (fins al 7%).

**Comissió d'obertura:** 0,5% sobre l'import formalitzat.

**Garanties:** sense garanties.



Institut Català  
de Finances



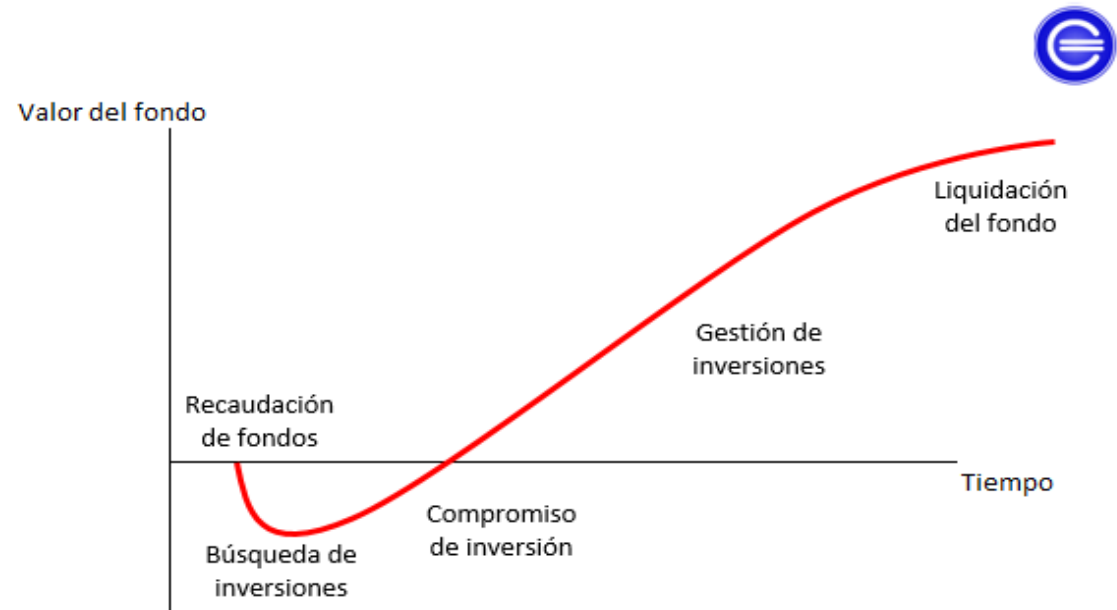
# Necessitats de Capitalització

## Societats de Capital Risc / Venture Capital

- **Son societats que inverteixen en el capital de Startups.**
- **Assumint l'alt risc que suposa invertir en empreses amb baix o nul nivell de garanties, amb fluxos de caixa negatius**
- **Esperen rendibilitats elevades si el projecte evoluciona positivament i esdevé atractiu per altres inversors**
- **Poden aportar experiència, networking i assessorament estratègic**
- **Com les seves inversions son pràcticament ilíquides, esperen sortir al cap de 3, 5 o 7 anys aconseguint una bona plusvàlua en la venda de les seves accions, sovint amb una OPV (Oferta Pública de Venda)**

# Necessitats de Capitalització

## Societats de Capital Risc / Venture Capital



# Necessitats de Capitalització

## Capital Risc – CAIXA CAPITAL RISC



- Es de les poques entitats que poden finançar amb crèdit i o capital.
- Caixa Capital Risc inverteix en les primeres etapes d'empreses innovadores a través de préstecs participatius o capital. Actualment compta amb més de 100 empreses participades.
- Les companyies del port foli es caracteritzen per estar liderades per emprenedors altament compromesos amb la iniciativa i amb capacitat tècnica i de gestió per al desenvolupament del projecte; que operen en mercats grans o en creixement i amb vocació global; amb tecnologia validada pel mercat i amb una proposta de valor innovadora i rendible.

# Necessitats de Capitalització

## dayone (CaixaBank)

**dayone** és el servei de CaixaBank creat per donar suport, desenvolupar i acompanyar totes les empreses joves, de ràpid desenvolupament i àmbit d'actuació global, que duen a terme activitats de valor afegit i es financen principalment amb fons propis. Es el **servei de CaixaBank per a les start-ups, scale-ups i els seus inversors**

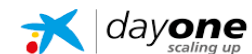
Un servei de banca especialitzat:

**Per a empreses tecnològiques:** Amb desenvolupament de producte propi i propietat intel·lectual, principalment en els àmbits de les ciències de la vida i del hardware.

**Per a empreses innovadores:** Amb model de negoci escalable i àmbit d'actuació global, principalment empreses digitals i de software.

**Per a inversors:** Amb focus en empreses en etapes inicials, principalment, Business Angels, Venture Capital i Corporates.

**Dayone hubs:** Barcelona / Madrid



# Necessitats de Capitalització

## BStartups (Banc Sabadell)

Ofereixen oficines especialitzades i gestors bancaris exclusius per a *start-ups* i *scale-ups*, productes específics (avançades plataformes de pagament, assegurança RC *start-ups*, *renting* tecnològic...) i un circuit de riscos especial per a les operacions de crèdit de *start-ups* i companyies tecnològiques.

A més, també disposen de serveis bancaris per a altres agents de l'ecosistema com acceleradores, fons d'inversió i *business angels* finançament *capital calls*, etc.

 **Sabadell**  
BStartup

# Necessitats de Capitalització

## Capital Risc – ICF PRÈSTECES I AVALS CAPITAL RISC

Fons que gestiona directament l'ICF a través de la gestora ICF Capital

- **ICF Capital Expansió II (Growth)**

Fons destinat a invertir en projectes de creixement, internacionalització i consolidació sectorial d'empreses mitjanes. Imports entre 1 i 5 Milions d'euros. Destinat a empreses amb facturació a partir de 10 Milions, EBITDA positiu i amb plans de creixement, preferentment sector industrial

- **ICF Venture Tech II**

Fons de capital risc destinat a invertir en projectes tecnològics i/o d'innovació amb elevat potencial de creixement. Imports entre 500,000€ i 2 Milions. Projectes en fase de maduració early stage. Sectors Digital i TIC, i també ciències de la salut

L'ICF inverteix en fons de capital risc que busquen fomentar la creació, la innovació i el creixement de les empreses

- **Fons de capital risc - Fase llavor/arrencada**
- **Fons de capital risc - Desenvolupament/Venture**
- **Fons de capital risc - Creixement**



Institut Català  
de Finances

# Necessitats de Capitalització

## Capital Risc Business Angels – BANC Business Angels Network de Catalunya

Un àngel inversor es una **persona que aporta una quantitat econòmica (i a vegades inclús el seu temps i experiència) a una empresa no cotitzada** que pertany a altres persones. Aquesta inversió pot donar-se en qualsevol moment de la història del negoci, però es cert que la figura del business angel s'associa més a la promoció de negocis d'emprenedors en els seus primers passos (es a dir: en la 'llavor' i l'engegada').

<http://www.bancat.com/>



BANC, Business Angels Network de Catalunya, és una institució privada que posa en contacte inversors privats (business angels) amb emprenedors que cerquen finançament per al desenvolupament dels seus projectes empresarials.

L'associació es va crear l'any 2002 per iniciativa de la patronal **CECOT** i de la Fundació **AUTOOCUPACIÓ**. També va comptar amb el **suport de l' Institut Català de Finances**.

# Necessitats de Capitalització

## Capital Risc Business Angels – BANC Business Angels Network de Catalunya



Va ser **la primera xarxa catalana i espanyola de Business Angels**. BANC s'adreça a inversors privats interessats a participar en nous projectes empresarials. Aquest inversors **poden aportar valor afegit** a les seves inversions, és a dir, **capital, experiència, know-how i contactes empresarials**.

BANC forma part de la Xarxa d'Inversors Privats (XIP) d'ACCIÓ i és membre principal de la European Business Angels Network (EBAN). També és membre de la Global Business Angels Network (GBAN) i Country Manager de la Global Entrepreneurship Network (GEN Spain).

A nivell espanyol, la xarxa és membre de la Fundación Privada para el Fomento de las Redes Business Angels en España (ESBAN) i de la Asociación Española de Business Angels (AEBAN).

L'objectiu de BANC és aportar un servei proper, personalitzat i de qualitat als seus inversors i emprenedors. Fomentant el networking entre aquests i els actors de l'ecosistema.



# Necessitats de Capitalització



## Family Office

**Family office** es defineix com la plataforma d'inversió dedicada a gestionar íntegrament els grans patrimonis. L'objectiu es la transferència del patrimoni entre generacions.

### Serveis d'un Family office

- Gestió i assessorament d'inversions de caràcter mobiliari. Es a dir, inversió en accions, bons, fons d'inversió entre altres.
- Gestió i assessorament d'inversions alternatives. Dins d'aquest grup podem trobar inversió en [hedge funds](#), [matèries primeres](#), private equity, venture capital, inversió en granges i recursos forestals entre d'altres.
- Gestió i assessorament en inversions immobiliàries.
- Assessorament en operacions corporatives como fusions i adquisicions, ampliacions de capital, accés als mercats de capitals etc.
- Gestió i assessorament en inversions relacionades amb l'art i el col·leccionisme.
- Assessorament en la planificació de successió i relleu generacional entre la família i els hereus.
- Assessorament fiscal.

# Necessitats de Capitalització

## Plataformes FINTECH (Crowdfunding, Crowdlending, Crowdequity)

El **crowdfunding** es una xarxa de finançament col·lectiva, normalment online, **que** a través de **donacions econòmiques** o de altre tipus, aconsegueixen finançar un determinat projecte **a canvi de recompenses**, participacions **de forma altruista**

El **crowdlending** permet a tot tipus d'empreses **finançar-se directament** per un grup gran i divers de persones (crowd=multitud, lending=prestar diners), sense haver de demanar el diner sota les condicions de la banca tradicional en la fórmula de préstec.

El **crowdequity** es tracta d'una **forma de finançament col·lectiva per la qual l'emprenedor capta la inversió necessària per a la seva startup a través de aportacions de capital d'una quantitat d'inversors particulars o professionals**. Per això, podríem dir que es una versió del crowdfunding en la que les populars recompenses es substitueixen per participacions empresarials. El crowdequity permet que las persones amb estalvis i intencions d'invertir diferents a les tradicionals, estiguin disposades a finançar noves idees rendibles de negoci amb l'objectiu de rendibilitzar els seus estalvis. Per això, les startups i pimes amb alt potencial de creixement son les empreses que acostumen a buscar aquest tipus d'inversors.

# Necessitats de Capitalització

## Plataformes FINTECH (Crowdfunding, Crowdlending, Crowdequity)



Equity Finance	Crowdlending /Crowdfunding
<a href="#">Access to Crowd</a> <a href="#">Adventureros</a> <a href="#">Beenergypart (Cerrada)</a> <a href="#">bestaker</a> <a href="#">Bewa7er</a> <a href="#">Bolsa Social</a> <a href="#">Capital Cell</a> <a href="#">CrowdCube</a> <a href="#">Fellow Funders</a> <a href="#">Flaskfunding</a> <a href="#">Flipsimply</a> <a href="#">Inverem</a> <a href="#">Lignum Capital</a> <a href="#">Socios Inversores</a> <a href="#">Startupxplore</a> <a href="#">The Crowd Angel</a> <a href="#">Yermoo</a>	<a href="#">Arboribus</a> <a href="#">Circulantis</a> <a href="#">Colectual</a> <a href="#">Comunitae</a> <a href="#">Crosslend</a> <a href="#">Crowdfunding Safari</a> <a href="#">Ecrowd</a> <a href="#">Elnicia</a> <a href="#">Finvertis</a> <a href="#">Fromlab</a> <a href="#">Funding Circle</a> <a href="#">Goteo</a> <a href="#">Grow.ly</a> <a href="#">Lanzanos</a> <a href="#">Lendix</a> <a href="#">LoanBook</a> <a href="#">miCrowd</a> <a href="#">MynBest</a> <a href="#">MytripleA</a> <a href="#">quotanda</a> <a href="#">Trocobuy</a> <a href="#">Ulule</a> <a href="#">Verkami</a> <a href="#">WelcomeCapital</a> <a href="#">Zencap (Adquirida por Funding Circle)</a>

# Ajuts i Subvencions

Catàleg dinàmic d'ajuts de la [DGIPYME](#) (Dirección General de Industria y de la PYME)\_ més de 600 pàgines organitzades per Comunitats Autònomes, sectors econòmics (llista i detall)

<https://plataformapyme.es/es-es/AyudasPublicas/GuiasDinamicas/Paginas/GuiaAyudas.aspx?CCAA=8>

**CATALUNYA EMPREN (dirigits a Startups)**

**CANAL EMPRESA (dirigits a Autònoms i Pimes)**

**Recomanador de Finançament Alternatiu ACCIÓ**  
**CERCADOR D`AJUTS I SERVEIS**, Generalitat de Catalunya

# Ajuts i Subvencions

La Plataforma [\*\*SMART FINANCE\*\*](#) de la **Cambrà de Comerç**

[\*\*Barcelona Bona Feina\*\*](#) Per part de l' **Ajuntament de Barcelona**, en la que publica la [\*\*llista d' Ajuts\*\*](#) . Aquests ajuts van en la línia d'altres mesures de **Barcelona Activa** de garantir la feina de qualitat, i va un pas més enllà d'altres programes, com el Barcelona es Compromet, en garantir contractes d'un mínim de 12 mesos i amb un salari mínim de 1000 euros o les clàusules socials en els contractes amb empreses proveïdores.

[\*\*Webs dels Ajuntaments\*\*](#) (**Ajuts i Subvencions 'fondejats'**  
**per la Diputació de Barcelona i la AMB**)

# Objectiu inicial del Taller

Cóm decidir una determinada ESTRUCTURA DE FINANÇAMENT.  
CASH MANAGEMENT vers GESTIÓ DE TRESORERIA

SABER distingir entre Finançament de CIRCULANT (Curt Termini) i  
finançament de NOVES INVERSIONS i/o NECESSITATS DE CAPITALITZACIÓ  
(Llarg Termini)

Conèixer i entendre els principals Productes NO BANCARIS i Productes BANCARIS

Conèixer l'abast de tots els AJUTS i SUBVENCIONS accessibles per a autònoms,  
microempreses i pimes i on trobar-los

**S'HAN ACCOMPLERT?**



# Vídeo



**MOLTES  
GRÀCIES!!**



[www.secotbcn.cat](http://www.secotbcn.cat)







**Ajuntament de  
Barcelona**



**Barcelona  
Activa**

[barcelonactiva.cat](http://barcelonactiva.cat)