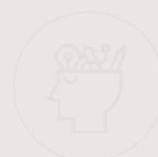


Formes jurídiques



IDEACIÓ



MODELITZACIÓ



PLANIFICACIÓ



ÍNDEX

| | | |
|----|---|----|
| 01 | Introducció | 4 |
| 02 | Quina forma jurídica és la millor? | 5 |
| 03 | Formes jurídiques per a empreses amb ànim de lucre | 6 |
| 04 | Diferències entre empreses personalistes i no personalistes | 8 |
| 05 | Algunes particularitats de cada forma jurídica | 9 |
| 06 | Conclusió: Repassem els criteris d'elecció | 13 |
| 07 | Quadre resum de les formes jurídiques | 15 |



MODELITZACIÓ

01

Introducció

Les entitats que es dediquen a l'assessorament i l'orientació a la creació d'empreses estan acostumades que una de les preocupacions principals de les persones emprenedores que s'acosten per primera vegada al seu servei sigui la forma jurídica que han d'escollir i els tràmits que comporta: el que es coneix popularment com la paperassa.

Aleshores toca fer una tasca didàctica, intentant fer entendre que, de tots els aspectes que cal analitzar a l'hora de crear una empresa -pla d'empresa—, segurament el de la forma jurídica és el menys determinant per a l'èxit o fracàs del negoci.

Una empresa pot fracassar per: una política de màrqueting incorrecta -ja que si no es ven, tant se val que tinguem molt clara la forma jurídica-, o per una mala planificació financera -ja que si ens quedem sense diners i els bancs ens tanquen l'aixeta, de res servirà haver fet tots els tràmits correctament-. Ara bé, és difícil que una empresa hagi de tancar per una elecció incorrecta de la forma jurídica.

A més a més, aquesta obsessió per la forma jurídica i els tràmits, normal en societats legalistes com la nostra, fa que moltes vegades la persona emprenedora dediqui un temps excessiu i massa esforç inicial en una activitat de molt poc valor afegit -els tràmits- i, per contra, no dediqui aquest mateix temps i esforç a activitats molt més determinants, com per exemple la manera d'arribar a la clientela.

No oblidem que les tasques burocràtiques es poden subcontractar a gestories / assessories que tenen aquests temes per la mà.

02

Quina forma jurídica és la millor?

Aquesta pregunta també és molt freqüent entre les persones emprenedores davant del ventall de possibilitats existents (vegeu el quadre de formes jurídiques a l'apartat 7).

La resposta és que no hi ha una forma jurídica millor que una altra. Totes tenen els seus avantatges i inconvenients, i al final a cada projecte se li ajusta millor un vestit que un altre.

Per tant, abans de plantejar-nos la forma jurídica, caldrà considerar diferents aspectes:

- Tipus d'activitat que s'exercirà: amb ànim de lucre o sense ànim de lucre; segons el tipus que s'esculli, en alguns casos la normativa obliga a adoptar determinada forma jurídica.
- Nombre de persones sòcies.
- Responsabilitat dels promotors/ores.
- Capitals mínims.
- Costos i tràmits de constitució i gestió.
- Règim de cotització a la Seguretat Social de les persones sòcies.
- Fiscalitat.
- Subvencions: l'accés a algunes subvencions o ajudes pot excloure algunes formes jurídiques.
- Imatge davant els clients.

Segons el tipus d'activitat que s'exercirà, parlem d'una primera gran divisió de les formes jurídiques:

- Empreses amb ànim de lucre, que serà del que tractarà bàsicament aquest informe.
- Entitats sense ànim de lucre: bàsicament, associacions i fundacions. Per a més informació sobre aquest aspecte, podeu consultar la pàgina de Torre Jussana, equipament municipal que ofereix serveis i recursos a les associacions de la ciutat: <https://www.tjussana.cat>

03

Formes jurídiques per a empreses amb ànim de lucre

Les formes jurídiques es poden dividir en dos grans blocs: el de les empreses personalistes i les empreses no personalistes –tal com es detalla al quadre adjunt de formes jurídiques–. Les diferències entre aquests dos grans blocs són molt importants. De fet, en cadascun dels blocs les semblances entre les formes jurídiques són més significatives que les seves particularitats diferencials.

EMPRESES PERSONALISTES

Són aquelles en què s'exerceix l'activitat en nom propi i sense constituir formalment un patrimoni diferent del de les persones que les formen. És a dir, quan la persona emet una factura ho fa amb el seu nom, cognoms i DNI –empresaris/àries individuals– o amb el CIF i denominació –en el cas de les SCP– però sempre responent amb el patrimoni de les persones que integren l'SCP.

NO HI HA SEPARACIÓ ENTRE PATRIMONI EMPRESARIAL I PATRIMONI PARTICULAR

Les més conegudes són les següents:

- **Empresari/ària individual** (EI), o com es coneix de manera incorrecta i popularment: autònom/a, treballador/a autònom/a, *freelance*, etcètera.
- **Societat civil privada** (SCP), que és el mateix però quan dues o més persones s'obliguen a posar en comú béns o diners (anomenats *socis capitalistes*), treball o indústria (anomenats *socis treballadors o industrials*) amb ànim de repartir entre si els guanys i tot formalitzat mitjançant un contracte privat, amb l'opció de fer-ho públic mitjançant notari.

EMPRESES NO PERSONALISTES

Són aquelles en què, per poder dur a terme l'activitat, cal crear una altra persona jurídica però que a efectes del mercat pot obrar igual que una persona física. Per tant, qui contractarà, qui facturarà, qui tindrà deutes i béns serà aquesta nova persona jurídica (la societat) i no les persones associades propietàries de l'empresa.



Hi ha una separació entre el patrimoni particular dels socis i sòcies i el de la societat.

Les més utilitzades són:

- Societat limitada (SL)
- Societat anònima (SA)
- Societats laborals: limitada laboral (SLL) i anònima laboral (SAL)
- Cooperatives (SCCL)

04

Diferències entre empreses personalistes i no personalistes

Si ens ha quedat clar el concepte de *persona jurídica*, serà més fàcil entendre les diferències que es resumeixen en el quadre següent:

| | PERSONALISTES (EI, SCP) | NO PERSONALISTES (SL, SA, SLL, SAL, Coop) | | | | | | | | | | | | | | | | | | | | | |
|--------------------------------------|---|---|-------------------|------|------|---------|-----|-----|--------------------------|-----|-----|--------------------------------------|--|--|---------------------------------|-----|-----|--------------------|-----|-----|--------------|-----|-----|
| Responsabilitat | Primer respon la societat amb els seus béns i, a falta d'aquests, responen els socis de manera IL·LIMITADA, amb tot el seu patrimoni personal (present i futur). | Qui en respon és el patrimoni de la societat creada, és a dir, la responsabilitat de les persones sòcies està LIMITADA ¹ al capital aportat. | | | | | | | | | | | | | | | | | | | | | |
| Constitució | Més senzilla de constituir i menys costosa (€). | Més tràmits de constitució (més lenta) i més costosa (€). | | | | | | | | | | | | | | | | | | | | | |
| Gestió comptable | Gestió comptable molt més senzilla en el cas d'SCP sense objecte mercantil. Això implica que si ens ho gestiona un tercer és més ECONÒMICA. Les SCP amb personalitat jurídica i objecte mercantil portaran una comptabilitat ajustada al codi de comerç, això implica una gestió comptable més complexa. | Gestió comptable més complexa. Això implica que si ens ho gestiona un tercer és més CARA. | | | | | | | | | | | | | | | | | | | | | |
| Aportació de capital | No hi ha un mínim legal obligatori. | A partir 1€ de capital social(responsabilitat per valor de 3.000€) en SL i SLL. Capital mínim 3.000€ en cas de SA, SAL i Cooperativa | | | | | | | | | | | | | | | | | | | | | |
| Imatge | Imatge de menys solidesa de cara a tercers. | Projecta davant de tercers una imatge de més solidesa que l'autònom. | | | | | | | | | | | | | | | | | | | | | |
| Fiscalitat | Tributa per IRPF; un tipus impositiu progressiu que augmenta segons s'incrementen els beneficis. L'IRPF és un impost global: declararem a Hisenda no només els nostres beneficis, sinó els interessos del banc, la venda d'un fons d'inversió, la hipoteca de la casa, etcètera. Un autònom tributarà per IRPF segons els ingressos: entre el 19% i el 45% per al 2019. | Tributa per impost de societats, que és un tipus fix independentment de si guanyem més o menys. En l'impost de societats només declararem els beneficis de la nostra empresa. Amb ingressos elevats, pot interessar més l'IS. TIPUS IMPOSITIUS DE L'IMPOST DE SOCIETATS: <i>Tipus general:</i> 25% per al 2019. <i>Les entitats de nova creació:</i> 15% durant els dos primers períodes, sempre que la base imposable sigui positiva. Tipus del 20% aplicable a les societats cooperatives . Les SCP amb personalitat jurídica i objecte mercantil tributen per impost de societats. <table border="1"> <thead> <tr> <th>TIPUS DE GRAVAMEN</th> <th>2018</th> <th>2019</th> </tr> </thead> <tbody> <tr> <td>General</td> <td>25%</td> <td>25%</td> </tr> <tr> <td>Entitats de nova creació</td> <td>15%</td> <td>15%</td> </tr> <tr> <td colspan="3">Empreses de dimensió reduïda:</td> </tr> <tr> <td>Base imposable fins a 300.000 €</td> <td>25%</td> <td>25%</td> </tr> <tr> <td>Excés de 300.000 €</td> <td>25%</td> <td>25%</td> </tr> <tr> <td>Cooperatives</td> <td>20%</td> <td>20%</td> </tr> </tbody> </table> | TIPUS DE GRAVAMEN | 2018 | 2019 | General | 25% | 25% | Entitats de nova creació | 15% | 15% | Empreses de dimensió reduïda: | | | Base imposable fins a 300.000 € | 25% | 25% | Excés de 300.000 € | 25% | 25% | Cooperatives | 20% | 20% |
| TIPUS DE GRAVAMEN | 2018 | 2019 | | | | | | | | | | | | | | | | | | | | | |
| General | 25% | 25% | | | | | | | | | | | | | | | | | | | | | |
| Entitats de nova creació | 15% | 15% | | | | | | | | | | | | | | | | | | | | | |
| Empreses de dimensió reduïda: | | | | | | | | | | | | | | | | | | | | | | | |
| Base imposable fins a 300.000 € | 25% | 25% | | | | | | | | | | | | | | | | | | | | | |
| Excés de 300.000 € | 25% | 25% | | | | | | | | | | | | | | | | | | | | | |
| Cooperatives | 20% | 20% | | | | | | | | | | | | | | | | | | | | | |

¹Quan parlem de responsabilitat limitada ens referim a la responsabilitat davant dels deutes, i aquí s'han de puntualitzar dues coses: la primera, que parlarem de quasi tots els deutes excepte d'aquells que demanen avals personals (habitual en el deute bancari); i segona, que si les coses van malament i no se segueixen els procediments legals establerts, l'administració de l'empresa pot arribar a tenir una responsabilitat sobrevinguda.

05

Algunes particularitats de cada forma jurídica

Ja hem comentat que les diferències més importants entre formes jurídiques són les derivades de ser una empresa personalista o no personalista, tal com es detalla en l'apartat anterior. Ara bé, cada forma jurídica, a més, té alguna particularitat que convé detallar.

TREBALL AUTÒNOM (EMPRESARI O EMPRESÀRIA INDIVIDUAL)

- Possibilitat de capitalitzar l'atur fins al 100% de la prestació d'atur per a inversió o destinar-la al reintegrament de les quotes a la Seguretat Social del règim d'autònoms.
- Bonificació durant 12 mesos de la quota d'autònoms per a aquells treballadors autònoms que es donin d'alta per primera vegada o no haguessin estat donats d'alta en els 2 anys anteriors:

→ Del mes 1 al 12, tindran dret a una reducció de la quota: 80 € mensuals.

→ Autònoms col·laboradors: bonificació del 50% de la quota els 18 mesos posteriors al alta y del 25% dels 6 mesos següents.

SOCIETAT CIVIL PARTICULAR

- És la unió de dues o més persones mitjançant un contracte privat per desenvolupar una activitat. Possibilitat de registrar el contracte via notari.
- Les persones associades que treballin han de cotitzar al règim d'autònoms de la Seguretat Social.
- Capitalització atur: igual que l'anterior (empresari/ària individual).
- Els mateixos ajuts que a l'empresari o empresària individual.
- Les SCP amb activitats professionals, agrícoles, ramaderes, forestals i mineres tributen per IRPF. Les SCP amb personalitat jurídica i objecte mercantil tributen per IS.
- Bonificació durant 12 mesos de la quota d'autònoms per a aquells treballadors autònoms que es donin d'alta per primera vegada o no haguessin estat donats d'alta en els 2 anys anteriors:

→ Del mes 1 al 12, tindran dret a una reducció de la quota: 80 € mensuals.

SL I SA

- 1 persona associada com a mínim: en aquest cas s'anomena SL unipersonal.
- Capital mínim: SL (a partir d'1€), SA (60.102 €).
- El poder de decisió depèn del % de capital.
- Les persones sòcies treballadores amb control aniran al règim d'autònoms (vegeu el quadre de formes jurídiques).
- Capitalització de l'atur: els socis treballadors de societats mercantils de nova creació (sempre que es tingui el control efectiu de l'empresa) també podran utilitzar la capitalització per fer aportacions al capital social, cobrir les despeses de constitució així com per adquirir serveis específics d'assessorament, formació i informació, o dedicar-ho al pagament de quotes de la Seguretat Social. Es podrà capitalitzar l'atur per la creació d'una SL o per comprar participacions d'una SL constituïda com a màxim en els 12 mesos anteriors, sempre que es tingui el control efectiu de la societat. No podran capitalitzar l'atur per comprar participacions d'una SL aquells que abans de l'atur hagin estat treballadors de l'empresa.

- La capitalització podrà incloure les despeses de constitució de la societat, inclosos els impostos, les taxes i les despeses d'assessorament.

La capitalització s'ha de demanar abans de l'inici de l'activitat o de la constitució de la SL.

SOCIETATS LABORALS: SOCIETAT LIMITADA LABORAL I SOCIETAT ANÒNIMA LABORAL (SLL I SAL)

- Són un híbrid entre les societats limitades o anònimes i les societats cooperatives.
- Capital mínim: SLL (a partir 1€), SAL (60.102 €).
- Cap persona sòcia pot tenir més d'un terç del capital. Això implica un mínim de tres persones sòcies.
- Més del 50% del capital ha de pertànyer a les persones sòcies treballadores.
- Les persones sòcies treballadores cotitzen al règim general de la Seguretat Social (vegeu el quadre de formes jurídiques).
- Possibilitat de capitalitzar el 100% de l'atur a l'inici. Ha d'entrar com a capital escriturat.
- Accés a la convocatòria anual d'ajuts a cooperatives i societats.

COOPERATIVES

- Diferents tipologies de cooperatives, segons naturalesa dels socis i segons activitat. Ens centrem aquí en les cooperatives de treball associat. Novetats de la Llei 12/2015, de 9 de juliol.
- Té per objecte l'associació de persones que, per mitjà del seu treball, exerceixen una activitat empresarial o professional. Concretament, la finalitat és proporcionar als seus socis llocs de treball a través de l'organització en comú de la producció o la prestació de serveis per a tercers.
- És la forma més democràtica: cada persona associada té un vot, independentment del capital.
- Reducció en el nombre de socis: en les cooperatives de treball associat es disminueix a 2 el nombre mínim de socis; en les cooperatives de consumidors i usuaris es redueix de 300 a 10 socis.
- Règim de cotització: o tots al règim general o tots al règim d'autònoms.
- Capital mínim: 3.000 €.

- Possibilitat de capitalitzar el 100% de l'atur a l'inici. Ha d'entrar com a capital social.
- Accés a la convocatòria anual d'ajuts a cooperatives i societats laborals (Dep. de Treball de la Generalitat de Catalunya).
- Tipus de l'impost de societats (IS) del 20%.
- Els excedents comptabilitzats del resultat cooperatiu s'han de destinar a:

- Obligació d'un fons de reserva obligatòria, del 20% dels resultats nets.
- Fons d'educació i promoció cooperativa: 10% dels resultats nets.
- Pel que fa al 70% restant dels resultats nets, hi ha 2 opcions: dotar el fons de reserves o retornar-lo a la cooperativa (dividends).

- Els beneficis fiscals principals són els següents:

- L'impost sobre transmissions patrimonials i actes jurídics documentats, exempció per a les operacions d'adquisició de béns i drets destinats al compliment de les finalitats socials i estatutàries.
- Bonificació del 50% de la quota íntegra de l'impost de societats.

- Possibilitats de constituir una cooperativa (procediment exprés) en dos dies.
- Bonificació durant 12 mesos de la quota d'autònoms per a aquells treballadors autònoms que es donin d'alta per primera vegada o no haguessin estat donats d'alta en els 2 anys anteriors:

- Del mes 1 al 12, tindran dret a una reducció de la quota: 80 € mensuals.

06

Conclusió: Repassem els criteris d'elecció

Després d'haver llegit els apartats de l'informe ens quedarà clar per què s'afirmava que no hi havia una forma jurídica millor que una altra i que totes elles tenen els seus avantatges i inconvenients. A més, també es justifica la importància de tenir clar el projecte i, concretament, els punts o criteris d'elecció següents:

NOMBRE DE PERSONES SÒCIES, IMPLICACIÓ, RELACIÓ I RESPONSABILITAT

Si només som una persona, només podrem optar entre ser empresari/ària individual, SL unipersonal o SA unipersonal. Si per sobre de tot valorem no arriscar el nostre patrimoni particular haurem d'escollir una forma jurídica no personalista, etcètera.

CAPITALS MÍNIMS

Encara que el capital no deixa de ser el patrimoni que traslладem a la nova persona jurídica i que després aquesta persona el podrà invertir en el que vulgui, sí que és cert que aquest capital mínim no és exigible a les societats personalistes com ara l'empresari/ària individual, ja que el seu patrimoni ja és el particular.

COSTOS I TRÀMITS DE CONSTITUCIÓ I GESTIÓ

La senzillesa va lligada al cost, sobretot si ens ho gestiona un tercer —gestoria o assessoria—. Com més paperassa, més cost.

RÈGIM DE COTITZACIÓ A LA SEGURETAT SOCIAL DE LES PERSONES SÒCIES

El règim de cotització no el podem escollir. Cada forma jurídica, depenent del percentatge de capital que es tingui, determina el règim de cotització de les persones sòcies treballadores.

FISCALITAT

Si tenim previstos molts beneficis o tenim altres rendiments no empresarials que sumats als beneficis empresarials ens determinin una base imposable per sobre dels 40.000 €, aproximadament, serà més convenient fiscalment ser una societat no personalista.

SUBVENCIONS

A les subvencions tenen més facilitat d'accés les empreses d'economia social –laborals i cooperatives– i en un segon pla les empreses personalistes –empresari/ària individual i societats civils– (vegeu l'Informe resum de finançament i subvencions).

TIPUS D'ACTIVITAT

Hi ha determinats tipus d'activitat, per exemple, agències de viatges, la normativa reguladora de les quals les obliga a adoptar un tipus de forma jurídica concreta, en aquest cas SL o SA. A més, algunes franquícies exigeixen als seus franquiciats alguna forma jurídica de tipus no personalista.

També, i per qüestions d'imatge comercial, a vegades és més recomanable ser una societat d'un tipus determinat.

07

Quadre resum de les formes jurídiques

| | PERSONES AS-SOCIADES | CAPITAL | RESPONSABILITAT | FISCALITAT |
|---|----------------------------------|---|--|---|
| Treball autònom, empresari o empresària individual | 1 | No hi ha límit legal | Il·limitada (personal) | IVA. Alta IAE IRPF |
| Societat civil privada | 2 o més | No hi ha límit legal | Il·limitada (personal) | IVA. Alta IAE Atribució rendes: IRPF a persones físiques IS SCP mercantils |
| Societat limitada | Mínim 1 (SL unipersonal) | A partir 1 € | Limitada al capital aportat | IVA. Alta IAE IS (tipus 15-28%) |
| Societat anònima | Mínim 1 (SA unipersonal) | Mínim 60.101 € | Limitada al capital aportat | IVA. Alta IAE IS (tipus 25-30%) |
| Societats laborals SAL / SLL | 3, dels quals 2 han de treballar | Mínim SLL A partir 1 € Mínim SAL 60.101,21 € | Limitada al capital aportat | IVA. Alta IAE IS (tipus 25-30%) |
| Societat cooperativa de treball associat | 2 persones físiques | Mínim 3.000 € | S'ha d'especificar als estatuts si es vol limitada o il·limitada | IVA. Alta IAE IS (tipus 20%) |

| RÈGIM DE LA SEGURETAT SOCIAL | | | |
|--|---|---|--|
| Treball autònom Empresari/ària individual | | Règim especial de treball autònom (RETA) | |
| Societat civil privada | | Règim especial de treball autònom (RETA) | |
| Societat limitada i anònima | Administrador/a o conseller/a | Amb funcions de Direcció i Gerència, retribuint i no tenen +1/4 capital: Règim general assimilat (sense prestació d'atur ni Fogasa) | |
| | | Si no exerceixen funcions de Direcció i Gerència i no tenen +1/3 capital; Règim general | |
| | | No socis: Règim general assimilat (sense prestació d'atur ni Fogasa) | |
| | Socis treballadors | Amb capital superior al 50%: Règim d'autònoms | |
| | | Amb capital inferior al 50% | Si té funcions de Direcció i Gerència i té +1/4 capital: Règim d'autònoms |
| | | | Si no exerceix funcions de Direcció i Gerència i no té +1/3 capital: Règim general |
| 50% del capital en mans de familiars fins al segon grau: Règim d'autònoms | | | |
| Societats laborals (SAL / SLL) | Socis treballadors que formen part de l'òrgan d'administració | Règim general | |
| | Socis treballadors amb funcions de direcció i gerència | Retribuït el càrrec | Règim general assimilat (Sense prestació d'atur ni Fogasa) |
| | | Relació laboral d'alta direcció | |
| Socis que tinguin juntament amb familiars fins al segon grau el 50% del capital | Règim d'autònoms | | |

| | AVANTATGES | DESAVANTATGES |
|--|---|---|
| Treball autònom Empresari/ària Individual | És la forma més senzilla per iniciar l'activitat, no requereix procés de constitució. No exigeix capital mínim. Es pot capitalitzar 100% l'atur per a inversió. | Responsabilitat il·limitada: l'empresari/ària respon amb el seu patrimoni personal. |
| Societat civil privada | Requereix poques gestions per iniciar l'activitat amb una complexitat i costos mínims. Es pot formalitzar en escriptura notarial i adquirir personalitat jurídica. No exigeix capital mínim. Pot capitalitzar al 100% l'atur per a inversió. | Responsabilitat il·limitada, subsidiària i mancomunada; tots els socis/sòcies responen de les obligacions de la societat davant de tercers. |
| Societat limitada | Limitació de responsabilitat al capital aportat. Restricció d'entrada a nous socis i sòcies. Es pot capitalitzar el 100% de l'atur com a capital social. | Desemborsament del 100% del capital a la constitució. |
| Societat anònima | Responsabilitat dels/les accionistes limitada al capital aportat. Hi ha la possibilitat de desemborsar inicialment tan sols el 25% del capital social. Es pot capitalitzar el 100% de l'atur com a capital social. | Despeses constitució elevades. Capital mínim elevat. |
| Societats laborals SAL / SLL | Capitalització del 100% de l'atur com a capital social. Beneficis fiscals addicionals als de les pimes. | No és possible contractar persones associades en pràctiques o formació. Cap soci o sòcia pot tenir més d'un terç del capital. Limitació contractació personal no associat (no més de 15% hores treballades pels associats treballadors). |
| Societat cooperativa de treball associat | Capitalització del 100% de l'atur com a capital social. Beneficis fiscals addicionals als de les pimes. | Dificultat de presa de decisions (1 persona = 1 vot). Constitució obligatòria fons de reserva i fons d'educació. Limitació contractació treballadors/es no socis/sòcies (no més de 30% hores treballades per socis/es treballadors/es). |

CAPITALITZACIÓ:

En totes les modalitats permeses per a la capitalització, si no obtens el total de la quantia de la teva prestació en un sol pagament, d'acord amb els apartats anteriors, pots sol·licitar simultàniament l'abonament de l'import restant com a subvenció per a la teva cotització a la Seguretat Social durant el desenvolupament de la teva activitat. Es farà mitjançant abonaments mensuals.

Hi ha la possibilitat de sol·licitar i obtenir exclusivament l'import total de la prestació pendent de percebre per subvencionar la cotització del/la treballador/a a la Seguretat Social.

Escrit per l'equip tècnic a **Barcelona Activa Emprenedoria** a partir de les fonts d'informació següents:

- Llei 31/2015, de 9 de setembre, normativa en matèria d'autoocupació i promoció del treball autònom.
- Direcció General de Política de la Petita i Mitjana Empresa:
<http://www.ipyme.org/>
- Acció: <https://www.accio.gencat.cat>
- Guia per a la creació d'empreses:
<https://www.crear-empresas.com/>
- Cooperatives de treball de Catalunya:
<https://www.cooperativest treball.coop/>
- Infoautònoms: <https://www.infoautonomos.com/>
- Torre Jussana: <https://www.tjussana.cat/>

Elaborat per l'equip tècnic de **Barcelona Activa Emprenedoria**:
<https://emprenedoria.barcelonactiva.cat/>

© Barcelona Activa, 2020

Tot i que s'ha extremat al màxim la cura per assegurar l'exactitud i la fidelitat d'aquesta informació i de les dades que s'hi contenen, Barcelona Activa SAU SPM no pot acceptar cap responsabilitat legal per les conseqüències que es puguin derivar d'accions empreses com a resultat de les conclusions que es puguin extreure d'aquest informe.